

PRESSUPOSTOS PARTICIPATIUS



PROGRAMA DE BARRI LES PLANES

Maig 2020

ÍNDEX

1. Introducció al document	4
2. Objectius i finalitat del “Programa de Barri”	4
3. El Programa de Barri	5
4. El Programa de Barri amb perspectiva de gènere	9
Annex 1. Línies estratègiques, necessitats detectades i propostes concretes	11
Annex 2. Necessitats detectades amb perspectiva de gènere	15

Presentació

Tot aquest procés de participació no seria possible sense l'aportació i la col·laboració necessària que s'estableix entre la ciutadania i l'administració. Tanmateix, considerar la participació exclusivament com aquesta interacció no seria suficient. Participar és prendre part en les decisions. Participar, doncs, en processos d'aquesta mena, és prendre part en la diagnosi, el debat i les conclusions del que creiem més convenient per al barri. Participar és la forma en què el potencial comunitari flueix i es concreta en una aposta determinada o en una línia de treball conjunt, prioritzada pel propi veïnat.

És per això que, enguany, hem volgut generar un procés pensat de principi a fi, des de l'anàlisi conjuntural col·lectiu a les propostes concretes, passant pels eixos de treball a mig o a llarg termini. Amb tot, el resultat d'aquest procés i de la feina feta des dels barris, aportant una cabdal mirada de proximitat, és un "Programa de Barri" que ha de servir de full de ruta o de guia de treball per al mitjà i el llarg termini al sí dels barris. Els Consells de Barri són espais on la ciutadania pot debatre al voltant d'allò que l'afecta i aportar una mirada constructiva i propositiva gràcies a la mirada local i comunitària de cada barri. En última instància, si l'activitat al si dels consells és potent i autònoma, aquests poden ser espais d'apoderament veïnal amb un elevat nivell d'autogestió.

La participació mai té un dia en què finalitza, no té terminis acotats en el temps. La participació ens serveix per generar eines amb les quals enfortir i dinamitzar una comunitat, en aquest cas, les de barri, però també les de la ciutat mateixa. Així doncs, aquest procés és un més de tots els que puguem fer i serà a partir dels Consells de Barri i d'altres òrgans de participació estables a través dels quals podrem seguir treballant des del veïnat i per al veïnat.

Marco Simarro

Regidor de Participació i Barris

1. Introducció al document

L'objectiu principal de la tercera edició dels Pressupostos Participatius és implicar la ciutadania, a través dels sis Consells de Barri, en la definició de prioritats del barri i en la presa de decisions responsables sobre el destí d'una part dels recursos públics, mitjançant un sistema reglat de participació.

Per desenvolupar aquest objectiu, s'ha volgut aprofundir en la qualitat del debat als barris i fomentar el treball d'anàlisi i la visió estratègica. Per fer-ho possible, s'ha elaborat un procés de participació per tal de crear un "Programa de barri" que conté les necessitats i les línies d'actuació estratègica del propi barri.

El procés per elaborar el "Programa de Barri" s'ha realitzat entre el 3 de febrer i el 5 d'abril de 2020 a partir de diverses eines: una enquesta de participació ciutadana, un taller presencial per definir les necessitats detectades i una fase virtual per validar les línies estratègiques.

El present document conté els objectius i finalitats del procés de participació i s'exposen els resultats que conformen el "Programa de Barri". Incorpora també el treball amb perspectiva de gènere a través de la marxa exploratòria realitzada el 12 de desembre. Finalment, es poden trobar els annexos amb el detall de les línies estratègies, necessitats detectades i propostes realitzades a les diferents fases del procés.

2. Objectius i finalitat del "Programa de Barri"

El programa de barri és un document estratègic sorgit de tot aquest procés de participació ciutadana.

Un procés que ha consistit en generar unes línies estratègiques d'actuació que han de respondre a les necessitats detectades al barri en relació als eixos i àmbits d'actuació municipal.

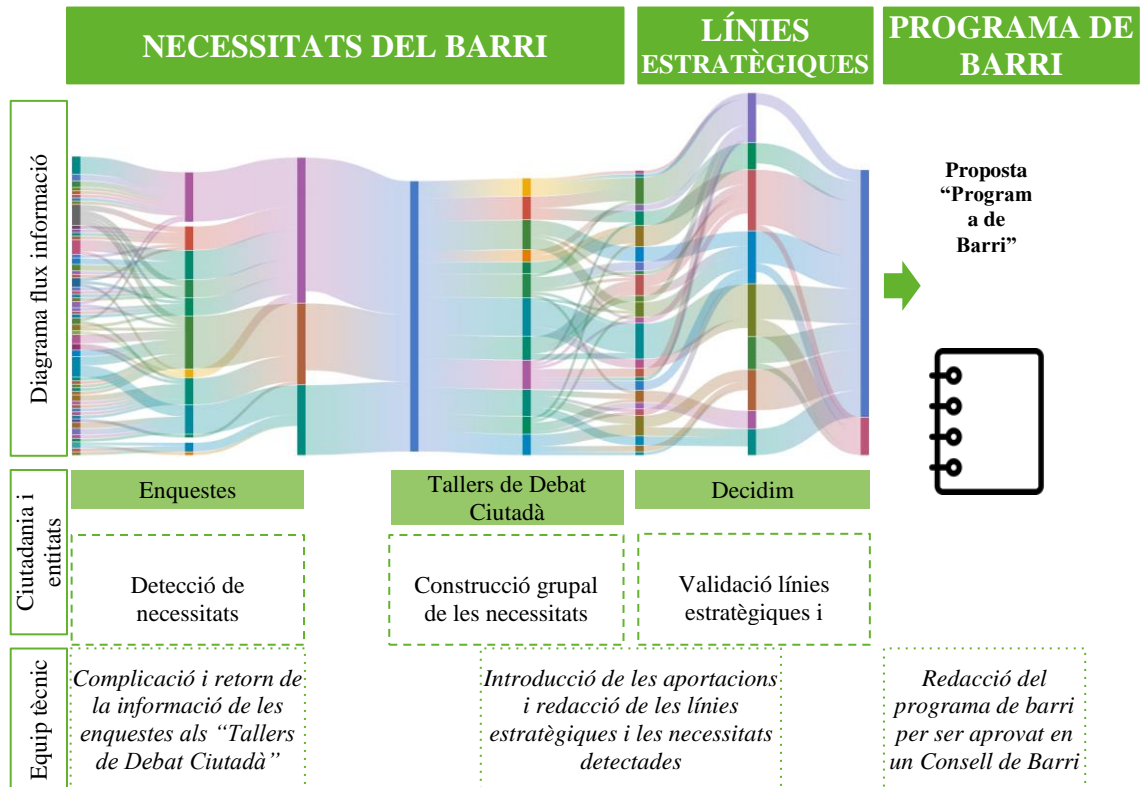
El document té per objectius:

- Oferir un marc estratègic per a la presentació i validació de propostes per als Pressupostos Participatius.¹
- Orientar l'elaboració del Pla d'Actuació Municipal del mandat 2020-23.
- Orientar el treball de cada Consell de Barri, assumint les línies estratègiques com a objectius de treball per als propers 4 anys.

¹ Les propostes de projectes presentades estaran emmarcades en els àmbits competencials definits i han de respondre de forma directa a una o diverses línies estratègiques definides al barri. D'aquesta manera es garanteix que les propostes tenen coherència amb les prioritats del barri i responen a una visió de conjunt.

3. El Programa de Barri

A continuació, s'exposa el resultat del procés de participació que esdevé el "Programa de Barri". Es tracta d'un programa estratègic que s'estructura a partir de la informació recollida en les diverses accions realitzades i amb la centralitat del "Taller de Debat Ciutadà".






Aquests resultats se sustenten en les 19 enquestes realitzades i les aportacions de 14 persones als "Taller de Debat Ciutadà". Finalment, els resultats han estat validats amb 13 comentaris i 85 suports a la plataforma Decidim.



Línies estratègiques de Les Planes

A les Planes s'han generat 8 línies estratègiques que donen resposta a 27 necessitats detectades i agrupen un total de 99 propostes d'actuació concreta².

A continuació es mostren les línies estratègiques com a resultat del treball ciutadà. Aquestes línies estan estructurades segons els tres eixos (Persones-Ciutat-Planeta) i poden donar resposta a diversos àmbits d'actuació.

 Persones	1.1. Fomentar la diversitat d'activitats i millorar la participació i la cohesió
	1.2. Millorar els equipaments del barri
	1.3. Impulsar l'atenció a les persones en situació de vulnerabilitat i promoure la igualtat i la perspectiva de gènere
 Ciutat	2.1. Generar espais públics de convivència i joc, inclusius, nets i segurs
	2.2. Promoure el comerç de proximitat i de projectes de l'economia social, solidària i sostenible
	2.3. Impulsar mesures per accedir a l'habitatge i ajuts a la rehabilitació
 Planeta	3.1. Apostar per la mobilitat accessible, sostenible i inclusiva
	3.2. Promoure energies renovables, millora de l'eficiència energètica i gestió de residus

² Es poden consultar totes les línies d'actuació estratègica, les necessitats detectades i les propostes concretes a l'apartat 8.3 dels annexos.

Línies estratègiques i necessitats detectades³

A continuació, es detallen les necessitats detectades per la ciutadania de les Planes en relació a cada línia estratègica.

1.1. Fomentar la diversitat d'activitats i millorar la participació i la cohesió

- Cal millorar l'oferta d'activitats culturals
- Falten més activitats per a la infància i les famílies
- Falten activitats per a joves al barri
- Falten més activitats diverses i promoure la cohesió

1.2. Millorar els equipaments del barri

- Hi ha manca d'espais de trobada
- Manca centre de dia per a la gent gran
- Manca d'equipament cultural
- Manquen equipaments esportius
- Millora dels equipaments existents

1.3. Impulsar l'atenció a les persones en situació de vulnerabilitat i promoure la igualtat i la perspectiva de gènere

- Atenció a persones en situació de vulnerabilitat i a la gent gran del barri
- Sensibilitzar en temes d'igualtat i perspectiva de gènere

2.1. Generar espais públics de convivència i joc, inclusivament, nets i segurs

- Calen més parcs o millores en el manteniment, la il·luminació i la neteja
- Hi ha manca d'espais de trobada
- Necessitats de manteniment i neteja de l'espai públic
- Problemes d'accessibilitat, il·luminació, mobiliari urbà i serveis

2.2. Promoure el comerç de proximitat i de projectes de l'economia social, solidària i sostenible

- Cal potenciar projectes cooperatius i col·laboratius
- Poca oferta i diversitat de comerç de proximitat i sostenible

2.3. Impulsar mesures per accedir a l'habitatge i ajuts a la rehabilitació

³ Es poden consultar les línies estratègiques, les necessitats detectades i les propostes concretes a l'apartat 8.3 dels annexos.

- Necessitat de facilitar l'accés a l'habitatge
- Necessitats de rehabilitació i de mesures d'eficiència energètica

3.1. Apostar per la mobilitat accessible, sostenible i inclusiva

- Millorar el transport públic
- Cal un estudi de mobilitat
- Millorar la mobilitat i la seguretat
- Millorar zones d'aparcament
- Mesures per a la mobilitat en bicicleta

3.2. Promoure energies renovables, millora de l'eficiència energètica i gestió de residus

- És necessari millorar la recollida selectiva de residus i el reciclatge
- Necessitats de rehabilitació i de mesures d'eficiència energètica
- Producció d'energia

4. El Programa de Barri amb perspectiva de gènere

En paral·lel al procés de treball del “Programa de Barri”, els barris han desenvolupat un treball d’anàlisi dels espais urbans amb perspectiva de gènere, realitzant una Marxa exploratòria de dones de la mà del Col·lectiu Punt 6. Al barri de les Planes, es va fer el 12 de desembre de 2019.

a informació de tot el procés i les seves conclusions es poden consultar a través de la plataforma de Participació Decidim: <https://decidim.santcugat.cat/>.

Tot i que aquest ha estat un procés de treball independent, s’ha considerat necessari incorporar una síntesi de les seves conclusions al document del Programa de Barri, per tal de tenir un sol document de treball que faciliti la seva execució i seguiment.

En aquest apartat es recullen les necessitats expressades per les dones participants en la marxa exploratòria, estructurades seguint les Línies estratègiques del barri amb l’objectiu de tenir un marc de treball comú que permeti el seu treball futur.

Les Marxes exploratòries

L’objectiu de la marxa exploratòria és fer un recorregut per l’espai urbà des d’una mirada de gènere interseccional, visibilitzant els aspectes que ens generen inseguretat i també aquells aspectes que ens proporcionen autonomia i llibertat a la ciutat. D’aquesta manera, es vol poder descriure, analitzar i fer propostes de millora dels aspectes de la seguretat de les dones des d’una perspectiva de gènere a l’entorn quotidià de Sant Cugat.

El treball fa emergir necessitats i propostes concretes de les dones participants, tant en els diàlegs fets durant les marxades com en l’exercici propositiu del taller. La diagnosi exposa condicions i qualitats que descriuen la percepció d’(in)seguretat en els temes abordats i tenen tot el valor que els dona l’experiència viscuda de les dones participants i de les persones que elles han tingut en compte en la construcció del seu relat, és a dir, l’àmbit comunitari.

Línies estratègiques i necessitats detectades amb perspectiva de gènere

A continuació, s'exposa una síntesi de les necessitats detectades en aquest treball, organitzades en les línies estratègiques definides pel "Programa de Barri".


2.1. Generar espais públics de convivència i joc, inclusius, nets i segurs

- Cal impulsar l'apropiació comunitària dels espais públics
- Cal millorar el manteniment dels espais públics
- Manca manteniment de lluminàries
- Cal augmentar i modificar la il·luminació
- Garantir una bona dotació de bancs
- Garantir la seva accessibilitat al barri
- Les famílies, en general, continuen perpetuant els rols de gènere
- Cal evitar l'apropiació indeguda de l'espai públic per part d'activitats privatives.

3.1. Apostar per la mobilitat accessible, sostenible i inclusiva

- Manca de senyalització per indicar recorreguts quotidians
- Cal cuidar les condicions dels itineraris a peu que connecten amb els equipaments i serveis del barri
- Cal millorar el transport públic
- Millorar les parades i els seus equips

Annex 1. Línies estratègiques, necessitats detectades i propostes concretes

1  **PERSONES** **LES PLANES**

1.1 **Fomentar la diversitat d'activitats i millorar la participació i la cohesió**

Necessitats detectades

- Cal millorar l'oferta d'activitats culturals
- Falten més activitats per a la infància i famílies
- Falten activitats per a joves al barri
- Falten més activitats diverses i promoure la cohesió

17 aportacions grupals al taller
4 suports individuals al decidim

Aportacions taller presencial **Aportacions virtuals**

COHESIÓ	GENT GRAN	JOVENTUT
<ol style="list-style-type: none"> 1. Accions per cohesionar i unir les diferents zones del barri 2. Activitats per fomentar la cohesió i la unió d'infants, joves i gent gran de les diferents zones del barri 3. Promoció de la participació 4. Sentiment de discriminació vers la resta de Sant Cugat 5. Suport en la cohesió del barri 6. Fer arribar als barris les propostes de municipi (visites, concerts, activitats, passejades) 7. Millorar les ajudes de mediació entre veïns (donar més eines al servei de mediació per a poder intervenir més) 	<ol style="list-style-type: none"> 1. Dinamitzador actiu <p style="text-align: center; background-color: #00a0e3; color: white; padding: 2px;">INFÀNCIA</p> <ol style="list-style-type: none"> 1. Activitats culturals (musicals i artístiques). Ajudaria a cohesionar les diferents zones de Les Planes 2. Manca d'espais d'esbarjo i activitats 3. Mobilitat pels nens de les Planes per cohesionar activitats comunes de les diferents zones. 	<ol style="list-style-type: none"> 1. Oci pel cap de setmana 2. Finançament d'activitats 3. Més espai d'oci <p style="text-align: center; background-color: #d4a017; color: white; padding: 2px;">CULTURA</p> <ol style="list-style-type: none"> 1. Incloure les Planes en les activitats extraescolars (OMET) 2. Més activitats i cursos de formació 3. Realitzar un estudi de necessitats actuals d'activitats especials i interessants (ampliar les temàtiques)

1  **PERSONES** **LES PLANES**

1.2 **Millorar els equipaments del barri**

Necessitats detectades

- Hi ha manca d'espais de trobada
- Manca centre de dia per a la gent gran
- Manca d'equipament cultural
- Manquen equipaments esportius
- Millora dels equipaments existents

15 aportacions grupals al taller
19 suports individuals al decidim

Aportacions taller presencial **Aportacions virtuals**

ESPAI PÚBLIC	CULTURA	JOVENTUT
<ol style="list-style-type: none"> 1. Un espai públic familiar d'estiu (una piscina) 	<ol style="list-style-type: none"> 1. Biblioteca 2. Nova biblioteca 3. Un lloc d'estudi (biblioteca, espai d'estudi...) 4. Casal o espai de convivència a Can Cortès i Can Borull <p style="text-align: center; background-color: #00a0e3; color: white; padding: 2px;">INFÀNCIA</p> <ol style="list-style-type: none"> 1. Espai d'estudi 2. Esport amb monitors i més espais 3. Falten espais infantils a tot el Barri 	<ol style="list-style-type: none"> 1. Casal de Joves 2. Necessitem espai jove localitzat a les Planes (no a la Floresta). Necessitem tenir als nostres joves ocupats i no al carrer. 3. Reforçar i potenciar l'Espai Jove (espai físic i desplaçaments als altres barris)
GENT GRAN		
<ol style="list-style-type: none"> 1. Actualització del mobiliari de l'equipament 2. Centre de Dia 3. Centre de Dia (local buit als matins) i per altra banda hi ha gent gran a Rubí i la població està envellint 4. Centre de Dia per a la gent gran 		<ol style="list-style-type: none"> 1. A Can Cortès no tenim cap equipament, punt de trobada, ni cap lloc per socialitzar i fer barri 2. Sobretot per al barri de Can Cortès on no tenim cap equipament per a la comunitat

1  **Persones**

LES PLANES

1.3 Impulsar l'atenció a les persones en situació de vulnerabilitat i promoure la igualtat i la perspectiva de gènere

Necessitats detectades

- Atenció a persones en situació de vulnerabilitat i a la gent gran del barri
- Sensibilitzar en temes d'igualtat i perspectiva de gènere

6 aportacions grupals al taller

9 suports individuals al decidim

Aportacions taller presencial

Aportacions virtuals

GENT GRAN

1. Servei mèdic i diari a domicili

HABITATGE

1. Ajudes a famílies nombroses reals (famílies amb custòdia compartida, no empadronada juntes, estudiar la nova realitat de les famílies)
2. Regulació de la situació actual de l'ocupació, barraquisme i autocaravana

IGUALTAT

1. Cursos i xerrades informatives
2. Integració en tots els àmbits d'exclusió
3. Sensibilització

1. Fer en el casal un centre de dia o aprofitar l'espai durant el matí per fer activitats per a la gent gran del barri

2  **Ciutat**

LES PLANES

2.1 Generar espais públics de convivència i joc, inclusius, nets i segurs

Necessitats detectades

- Calen més parcs o millores en el manteniment, la il·luminació i la neteja
- Hi ha manca d'espais de trobada
- Necessitats de manteniment i neteja de l'espai públic
- Problemes d'accessibilitat, il·luminació, mobiliari urbà i serveis

18 aportacions grupals al taller

11 suports individuals al decidim

Aportacions taller presencial

Aportacions virtuals

ESPAI PÚBLIC

1. Falta enllumenat i manteniment de voreres (inseguretat), parcs i carrers
2. Il·luminació i arranjament dels carrers que porten a l'estació
3. Il·luminació, revisió i millora: més llum, menys cables
4. Neteja general del barri (branques, brutícia que col·lapsa el clavegueram)
5. Manca urbanitzar carrers
6. Manquen espais públics de trobada
7. Millora en general (manteniment, neteja, asfaltat...)
8. Millora dels carrers, encara hi ha carrers per on no poden accedir bombers i ambulàncies
9. Manca de seguretat i vigilància

GENT GRAN

1. Parc d'esports

IGUALTAT

1. Perquè hi hagi igualtat és necessària més seguretat (il·luminació, transport, més presència dels cossos de seguretat)

INFÀNCIA

1. Il·luminació a les zones infantils de joc
2. Manteniment parcs infantils
3. Parcs infantils i activitats a les zones de Can Borull i Can Cortès

JOVENTUT

1. Espais per joves i famílies a l'aire lliure

1. Importància de la neteja dels parcs i tancament (per exemple el de Maria Antònia)

2 Ciutat **LES PLANES**

2.2 Promoure el comerç de proximitat i de projectes de l'economia social, solidària i sostenible

Necessitats detectades

- Cal potenciar projectes cooperatius i col·laboratius
- Poca oferta i diversitat de comerç de proximitat i sostenible

9 aportacions grupals al taller
7 suports individuals al decidim

Aportacions taller presencial		Aportacions virtuals
CONSUM	COOPERATIVISME	
<ol style="list-style-type: none"> 1. Horts urbans 2. Mercat de productes de proximitat, setmanals, de pagès 3. Mercat setmanal 4. Potenciar el ventall de proveïdors (llum, gas, aigua) 	<ol style="list-style-type: none"> 1. Cooperativa de consum (sessions informatives) 2. Impulsar grup de treball entre emprenedors del barri (compartir recursos, coneixements, etc...) 3. Promoció i finançament d'un espai de trobada (el ja existent). 4. Sessions informatives 	
IGUALTAT		
<ol style="list-style-type: none"> 1. Banc del temps col·laboratiu 		

2 Ciutat **LES PLANES**

2.3 Impulsar mesures per accedir a l'habitatge i ajuts a la rehabilitació

Necessitats detectades

- Necessitat de facilitar l'accés a l'habitatge
- Necessitats de rehabilitació i de mesures d'eficiència energètica

6 aportacions grupals al taller
9 suports individuals al decidim

Aportacions taller presencial	Aportacions virtuals
HABITATGE	
<ol style="list-style-type: none"> 1. No hi ha oferta però hi ha molta demanda. Potenciar l'ús de cases deshabitades 2. Ajudes a rehabilitacions d'habitatges 3. Ajudes per a la rehabilitació d'habitatges 4. Facilitar els tràmits per a la construcció d'habitatges nous 5. Habitatges de protecció oficial 6. Incentius per a la rehabilitació 	

3



Planeta

LES PLANES

3.1

Apostar per la mobilitat accessible, sostenible i inclusiva

Necessitats detectades

- Millorar el transport públic
- Cal un estudi de mobilitat
- Millorar la mobilitat i la seguretat
- Millorar zones d'aparcament
- Mesures per a la mobilitat en bicicleta

16 aportacions grupals al taller

12 suports individuals al decidim

Aportacions taller presencial

Aportacions virtuals

MOBILITAT

1. Accions per reduir la velocitat dels vehicles
2. Ajustar els horaris a les necessitats reals de les persones
3. Autobús els caps de setmana.
4. Autobús nocturn
5. Bus nocturn dels FGC i que pari a les Planes
6. Cobrir més zones (ampliar parades). Hi ha zones que no estan cobertes (exemple: Antoni Griera)
7. Manquen zones d'aparcament
8. Marquesines a les parades
9. Millora de l'autobús a demanda i dels horaris (el cap de setmana i festius no n'hi ha)
10. Millorar el transport públic entre zones
11. Transport públic en dies festius
12. Un estudi de mobilitat del barri i de les seves dificultats

IGUALTAT

1. Autobusos nocturns amb parada a demanda

JOVENTUT

1. Bus nocturn i caps de setmana pels joves per evitar agafar cotxes (evitarien accidents). Abast a tot el barri.
2. Pensar en les dificultats de desplaçament dels joves

GENT GRAN

1. Mobilitat per la Gent Gran. Millorar i cobrir més zones horàries

1. Can Cortès necessita millorar el servei de bus a demanda: ampliar horaris (de 6.30h a 22h), més freqüència per anar a l'estació i servei els caps de setmana i durant el mes d'estiu.
2. Caldria fer cas a les demandes de l'Assemblea de la Bici Sant Cugat, relacionades amb la bicicleta urbana. Apostar per una ciutat 100% ciclable i segura.

3



Planeta

LES PLANES

3.2

Promoure energies renovables, millora de l'eficiència energètica i gestió de residus

Necessitats detectades

- És necessari millorar la recollida selectiva de residus i el reciclatge
- Necessitats de rehabilitació i de mesures d'eficiència energètica
- Producció d'energia

7 aportacions grupals al taller

14 suports individuals al decidim

Aportacions taller presencial

Aportacions virtuals

SOSTENIBILITAT

1. Ajuts per millorar l'eficiència energètica de les cases
2. Ajut d'inversió per eliminar el fibrociment
3. Central de biomassa (producció)
4. Més punts de reciclatge
5. Millorar el sistema de recollida de residus
6. Promocions específiques per a la instal·lació de plaques fotovoltaïques
7. Subvencionar i facilitar la gestió per instal·lar plaques solars o altres energies alternatives

Annex 2. Necessitats detectades amb perspectiva de gènere

Necessitats i propostes sorgides de la marxa exploratòria de les Planes

La Marxa té com a resultat unes percepcions generals dels diferents punts del recorregut de la marxa. A continuació es detalla gràficament el recorregut i les conclusions generals.



Necessitats i propostes sorgides de la marxa exploratòria de les Planes

1



Persones

LÍNIES ESTRATÈGIQUES LES PLANES: PERSONES

- 1.1 Fomentar la diversitat d'activitats i millorar la participació i la cohesió
- 1.2 Millorar els equipaments del barri
- 1.3 **Impulsar l'atenció a les persones en situació de vulnerabilitat i promoure la igualtat i la perspectiva de gènere**

2



Ciutat

LÍNIES ESTRATÈGIQUES LES PLANES: CIUTAT

- 2.1 **Generar espais públics de convivència i joc, inclusivament, nets i segurs**
- 2.2 Promoure el comerç de proximitat i de projectes de l'economia social, solidària i sostenible
- 2.3 Impulsar mesures per a l'accés a l'habitatge i ajuts a la rehabilitació

3



Planeta

LÍNIES ESTRATÈGIQUES LES PLANES: PLANETA

- 3.1 **Apostar per la mobilitat accessible, sostenible i inclusiva**
- 3.2 Promoure energies renovables, millora de l'eficiència energètica i gestió de residus

Necessitats i propostes sorgides de la marxa exploratòria de les Planes

2



LÍNIES ESTRATÈGIQUES LES PLANES: CIUTAT

2.1 Generar espais públics de convivència i joc, inclusivament, nets i segurs

ESPAI PÚBLIC

- Cal impulsar l'apropiació comunitària dels espais públics
- Cal millorar el manteniment dels espais públics
 - Parc de Maria Antònia.
 - Parcs i places
- Manca manteniment de lluminàries
 - Escales entre C/llum i Pg. Torrent
 - C/ Nostra senyora de l'Estrada
 - C/ Miralluny
- Cal augmentar i modificar la il·luminació
 - Av. Antoni Griera (poca il·luminació)
 - Plaça de la Creu d'en Blau (racons foscos)
 - Espai Pere Grau (a la nit no hi ha llum)

Necessitats i propostes sorgides de la marxa exploratòria de les Planes

2



LÍNIES ESTRATÈGIQUES LES PLANES: CIUTAT

2.1 Generar espais públics de convivència i joc, inclusivament, nets i segurs

GENT GRAN

- Garantir una bona dotació de bancs
 - Manteniment del banc col·locat a Pg. Torrent
- Garantir la seva accessibilitat al barri
 - C/ Verónica, Passeig de la Font, entre molts altres

IGUALTAT

- Les famílies, en general, continuen perpetuant els rols de gènere
- Cal evitar l'apropiació indeguda de l'espai públic per part d'activitats privatives.
 - Terrassa de bar al c. Ntra. Sra. De l'Estrada. S'han viscut episodis de violència i intimidació masculista

Necessitats i propostes sorgides de la marxa exploratòria de les Planes

3



Planeta

LÍNIES ESTRATÈGIQUES LES PLANES: PLANETA

3.1 Apostar per la mobilitat accessible, sostenible i inclusiva

MOBILITAT

- Manca de senyalització per indicar recorreguts quotidians
 - Recorregut des de la Pl. de la Creu d'en Blau fins a l'estació de FGC Les Planes
 - Senyalitzar els barris que foment Les Planes: Can Borrull, Can Cortés, Les Tres Torres, La Mata i el Desert
- Cal cuidar les condicions dels itineraris a peu que connecten amb els equipaments i serveis del barri
 - Camí de Can Cases, molt de trànsit i a molta velocitat però és un carrer sense voreres
 - Inexistència de voreres a c/Comí i Pg. Torrent
 - Paviment irregular al c/ Nostra Senyora de l'Estrada
 - C/ Verónica, en mal estat, sense baranes ni il·luminació

Necessitats i propostes sorgides de la marxa exploratòria de les Planes

3



Planeta

LÍNIES ESTRATÈGIQUES LES PLANES: PLANETA

3.1 Apostar per la mobilitat accessible, sostenible i inclusiva

MOBILITAT

- Cal millorar el transport públic
 - Augmentar la freqüència de l'autobús els caps de setmana
- Millorar les parades i els seus equips
 - Implementar el servei de parada a demanda, i que aquest esperi fins que la dona entra a casa
 - Plantejar botons d'ajuda en parades d'autobús
 - Substituir la parada d'obra de la Pl. Colom per una de vidre
 - Desplaçar la parada dels transport a demanda a un lloc més proper de l'estació de Les Planes
 - Parades en llocs desolats, per exemple: Pg. Torrent- c/ Sant Francesc d'Assis
 - Vigilància a l'estació de FGC