



PROCÉS PARTICIPATIU DE LA FLORESTA  
MOBILITAT i 2a FASE DEL PLA DE MILLORA



carrers  
voreres  
aparcaments  
sentits de circulació



*Tornem a caminar per la floresta!*



## ORDRE DEL DIA

### **10.05h. Presentació i benvinguda: Joan Puigdomènech, Comissionat de Participació Ciutadana**

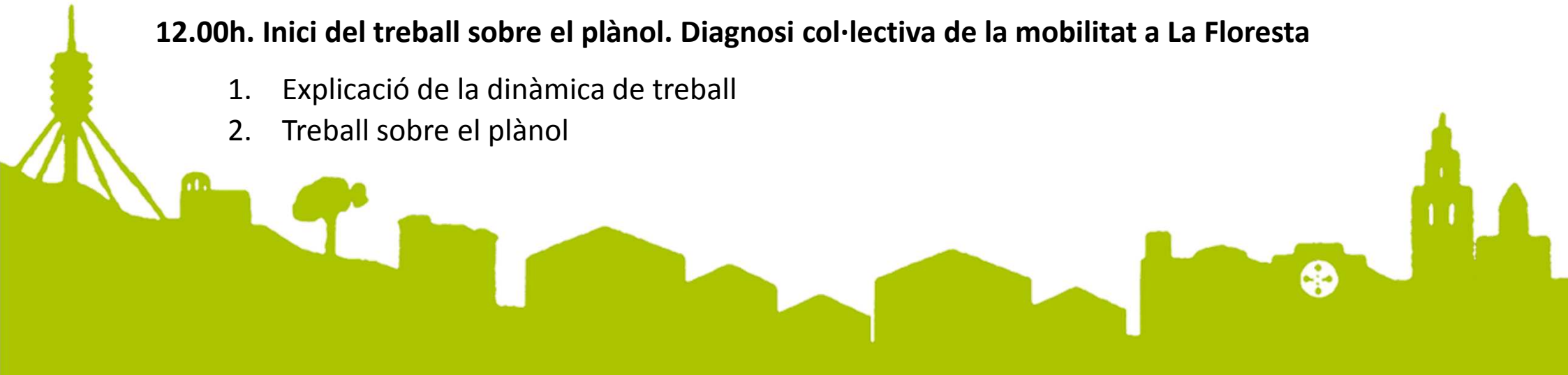
1. Presentació i benvinguda
2. Explicació del procés participatiu

### **10.15h. La mobilitat a la Floresta**

1. El Pla de Millora Urbana de La Floresta: Toni Serra, Director d'Urbanisme de l'Ajuntament
2. Antecedents i marc normatiu: Albert Muratet, Cap de Servei de Mobilitat de l'Ajuntament
3. La mobilitat a La Floresta: Pere Cabrera, redactor del document "Criteris d'urbanització per a la millora de l'espai urbà a la Floresta"
4. Grup motor del Procés Participatiu, representants d'entitats del Consell de Barri. Eva Serrats, AFA de l'Escola de la Floresta
5. Torn obert de paraules

### **12.00h. Inici del treball sobre el plànol. Diagnosi col·lectiva de la mobilitat a La Floresta**

1. Explicació de la dinàmica de treball
2. Treball sobre el plànol





## TORNEM A CAMINAR PER LA FLORESTA

El Pla de Millora de la Floresta, iniciat el 2014, ha portat un conjunt de millores al barri que s'han vist concretades en la pavimentació de 41 carrers, amb una inversió municipal de **2.490.000€**.

En aquests moments, s'engega la **2a fase del Pla**, que es centra en la pavimentació de passatges, escales i altres punts clau de barri. Alhora, també s'està treballant en la rehabilitació de dues places.

Totes aquestes millores ens fan repensar l'organització de l'espai públic i dels principals carrers de la Floresta amb l'objectiu d'aconseguir un **barri més amable i segur per als vianants i les bicicletes**, i que faciliti l'ús del transport públic.

Parlem de pacificació del trànsit, voreres, sentits de circulació, aparcaments...





## FASES DEL PROCÉS

### 1 Diagnosi:

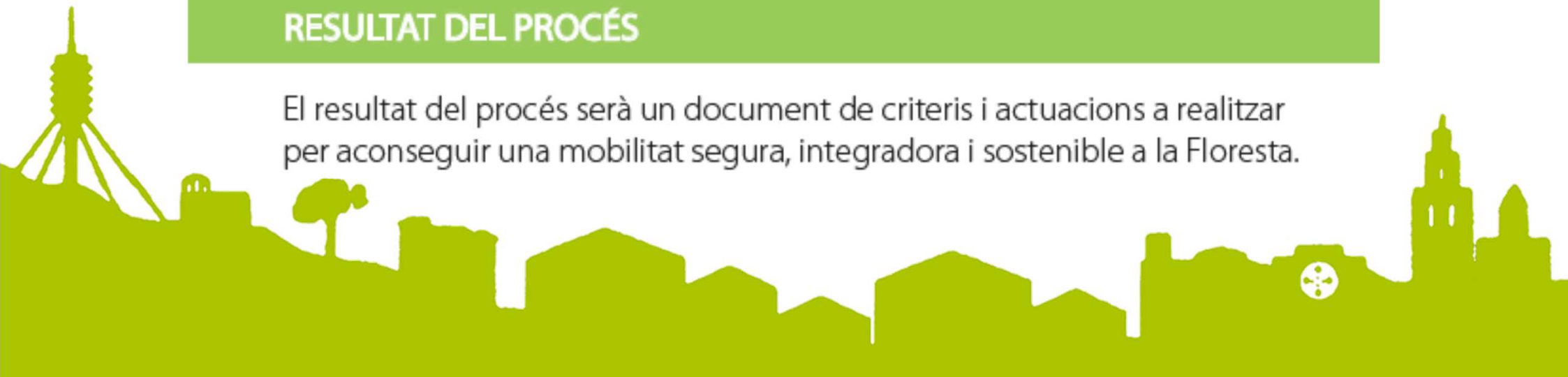
El procés participatiu preveu una fase de diagnosi per conèixer i concretar la situació actual de la mobilitat a la Floresta. Això es farà a través d'un plànol col·lectiu, un qüestionari i dues sessions de treball.

### 2 Propostes:

Realitzada la diagnosi, es faran dues sessions de propostes que ens permetin establir els criteris de mobilitat i prioritzar les actuacions a realitzar.

## RESULTAT DEL PROCÉS

El resultat del procés serà un document de criteris i actuacions a realitzar per aconseguir una mobilitat segura, integradora i sostenible a la Floresta.





## CALENDARI DE SESSIONS

- **Presentació del procés de participació**  
Dissabte 6 de maig de 10 a 14 h al Centre Social i Sanitari  
La mobilitat a la Floresta: Conferència sobre el marc normatiu, estudis realitzats i inici de treball amb el plànol col·lectiu i els qüestionaris (fins al 24 de maig).
- **Sessió a peu de carrer**  
Dimecres 17 de maig a les 18 h a la plaça Miquel Ros  
Estudi sobre el terreny d'alguns dels principals punts ubicats en el plànol.
- **Taller de diagnosi**  
Dissabte 27 de maig de 10 a 13 h Centre Social i Sanitari  
Diagnosi participativa de la situació actual de la mobilitat.
- **Taller de propostes de millora de la mobilitat**  
Dijous 8 de juny de 19 a 21h al Centre Social i Sanitari  
Elaboració de propostes per a la millora de la mobilitat.
- **Taller de propostes d'actuació**  
Dijous 6 de juliol de 19 a 21 h al Centre Social i Sanitari  
Priorització d'actuacions per a la 2a fase del Pla de Millora.
- **Presentació final del document de propostes i posterior aprovació al consell de barri**  
Dates a determinar.





## ORDRE DEL DIA

### **10.05h. Presentació i benvinguda: Joan Puigdomènech, Comissionat de Participació Ciutadana**

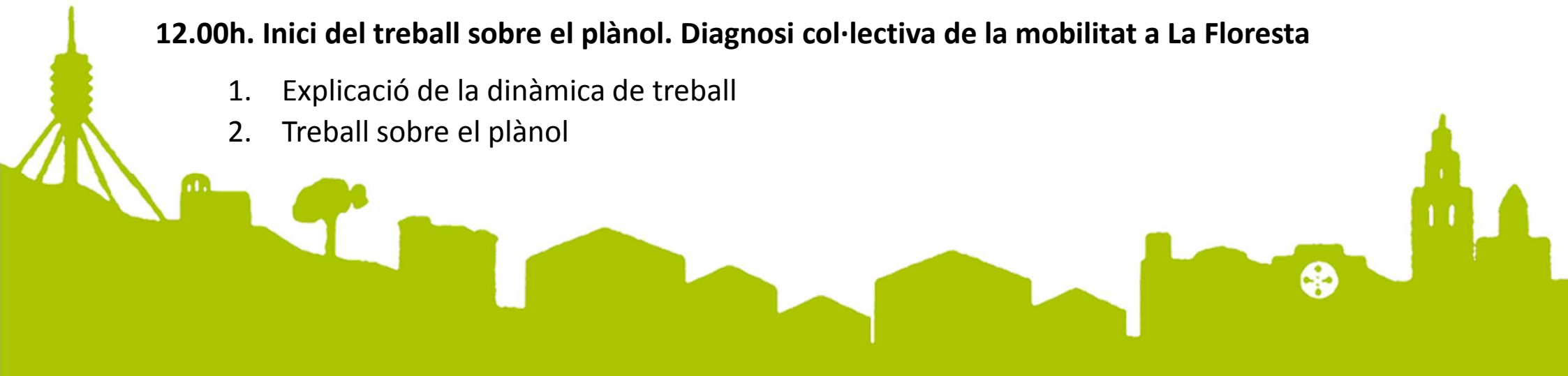
1. Presentació i benvinguda
2. Explicació del procés participatiu

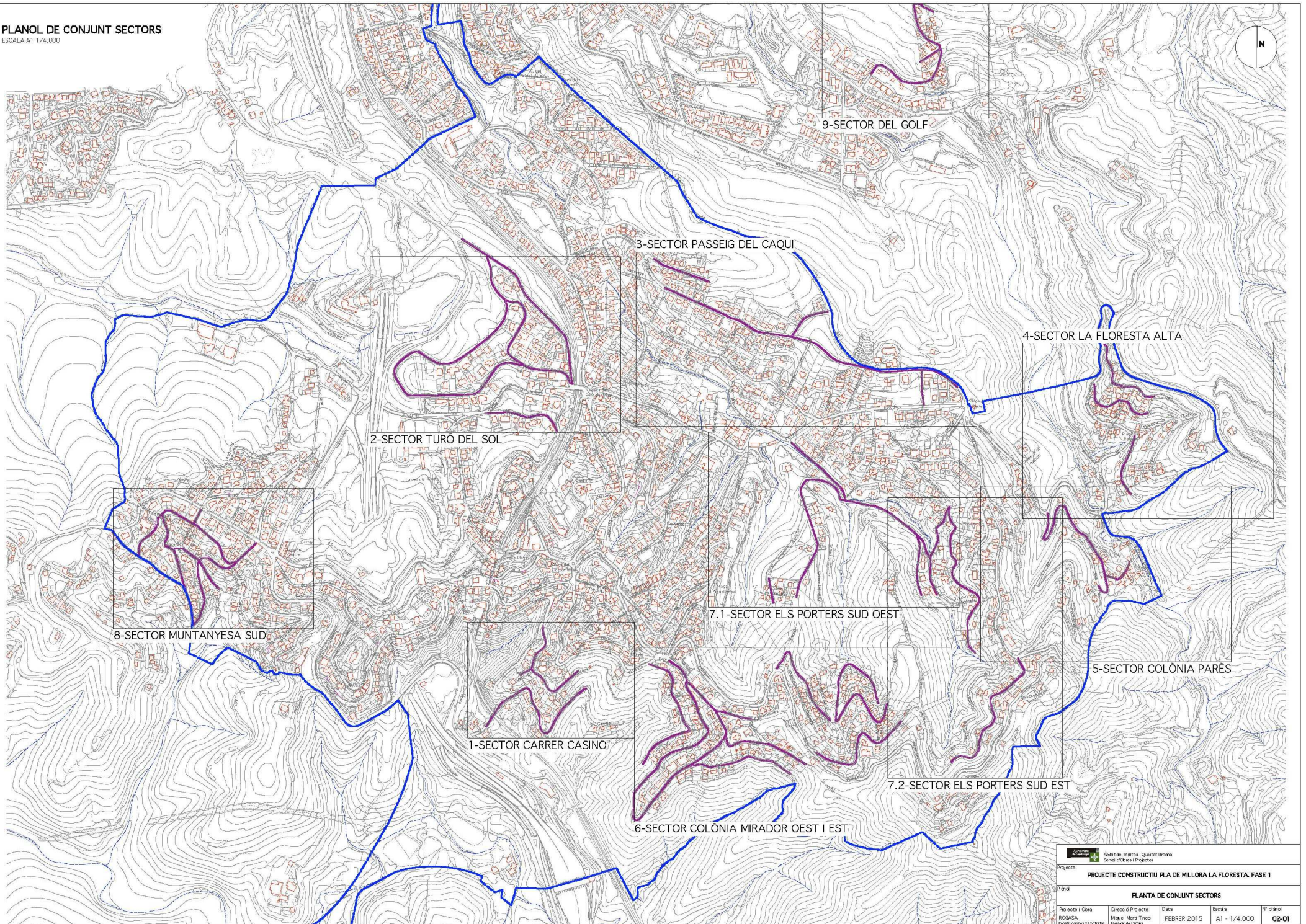
### **10.15h. La mobilitat a la Floresta**

1. El Pla de Millora Urbana de La Floresta: Toni Serra, Director d'Urbanisme de l'Ajuntament
2. Antecedents i marc normatiu: Albert Muratet, Cap de Servei de Mobilitat de l'Ajuntament
3. La mobilitat a La Floresta: Pere Cabrera, redactor del document "Criteris d'urbanització per a la millora de l'espai urbà a la Floresta"
4. Grup motor del Procés Participatiu, representants d'entitats del Consell de Barri. Eva Serrats, AFA de l'Escola de la Floresta
5. Torn obert de paraules

### **12.00h. Inici del treball sobre el plànol. Diagnosi col·lectiva de la mobilitat a La Floresta**

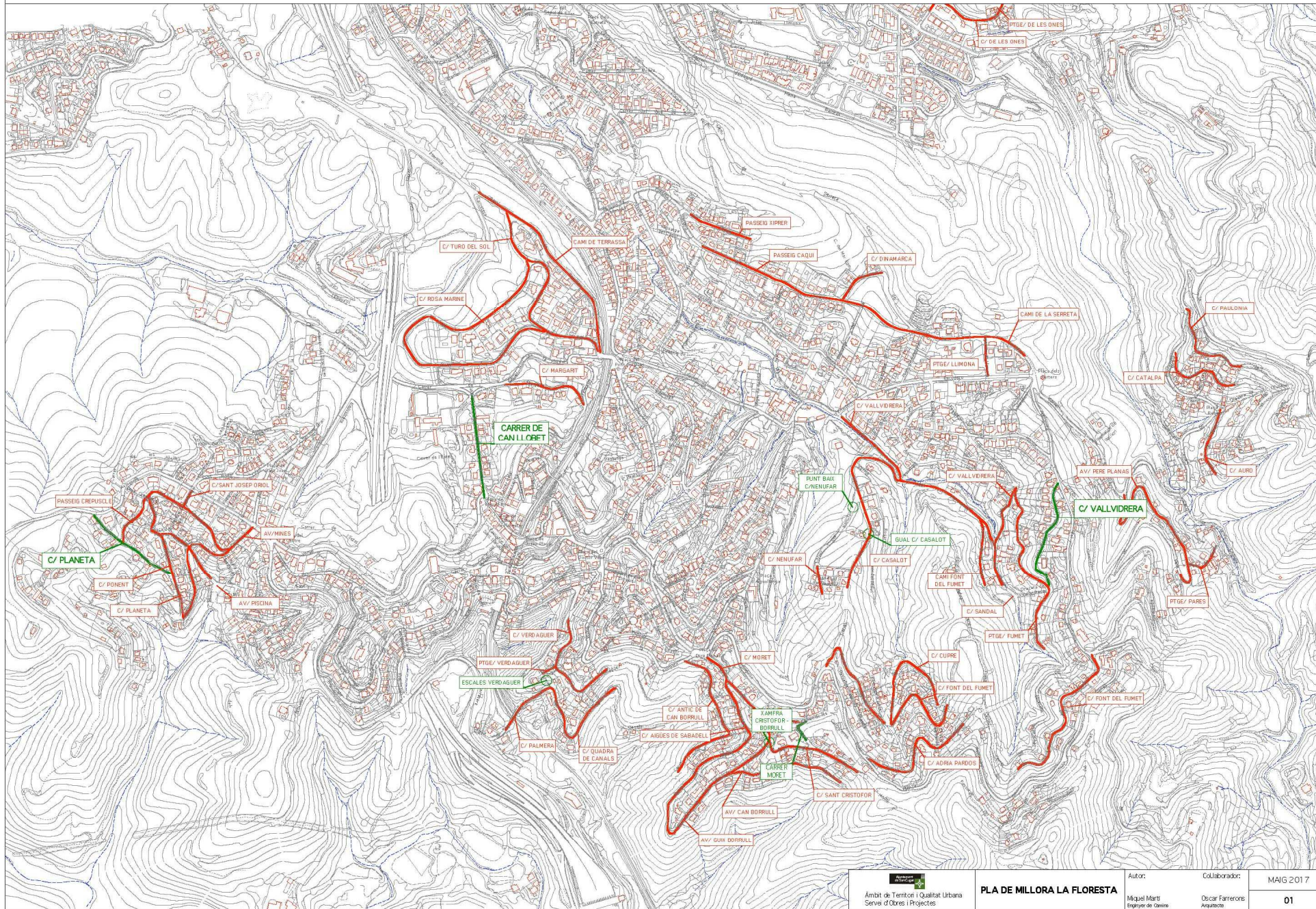
1. Explicació de la dinàmica de treball
2. Treball sobre el plànol





		Àmbit de Treball i Qualitat Urbana Sèries d'Obres i Projectes		
Projecte <b>PROJECTE CONSTRUCTIU PLA DE MILLORA LA FLORESTA, FASE 1</b>				
Plànol <b>PLANTA DE CONJUNT SECTORS</b>				
Projecte i Obra	Direcció Projecte	Data	Escala	Nº plànol
ROGASA Consultoria y Construcció	Miquel Marc Tineo Equip de Treball	FEBRER 2015	A1 - 1/4.000	02-01

# PLA DE MILLORA LA FLORESTA

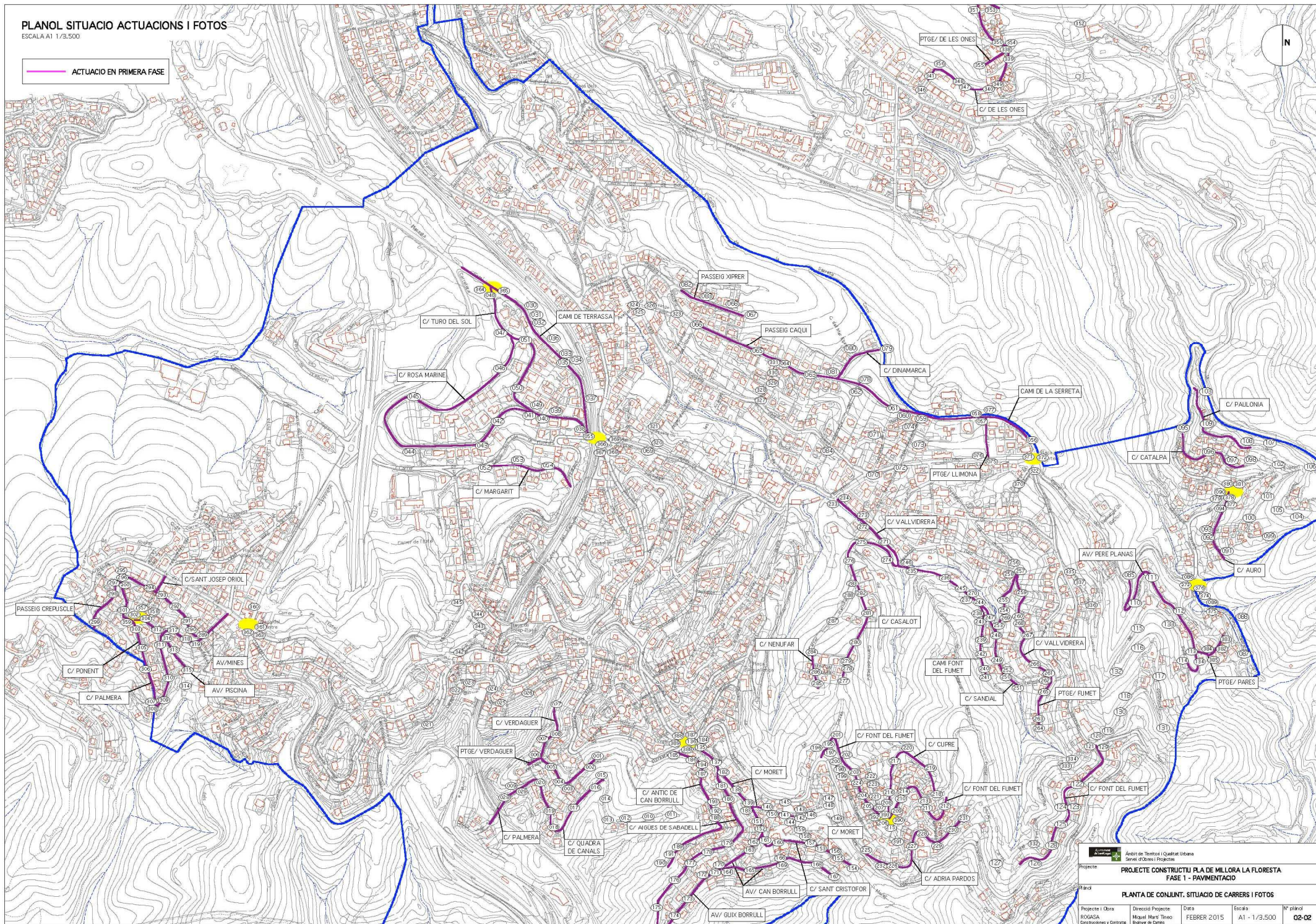




# PLANOL SITUACIO ACTUACIONS I FOTOS

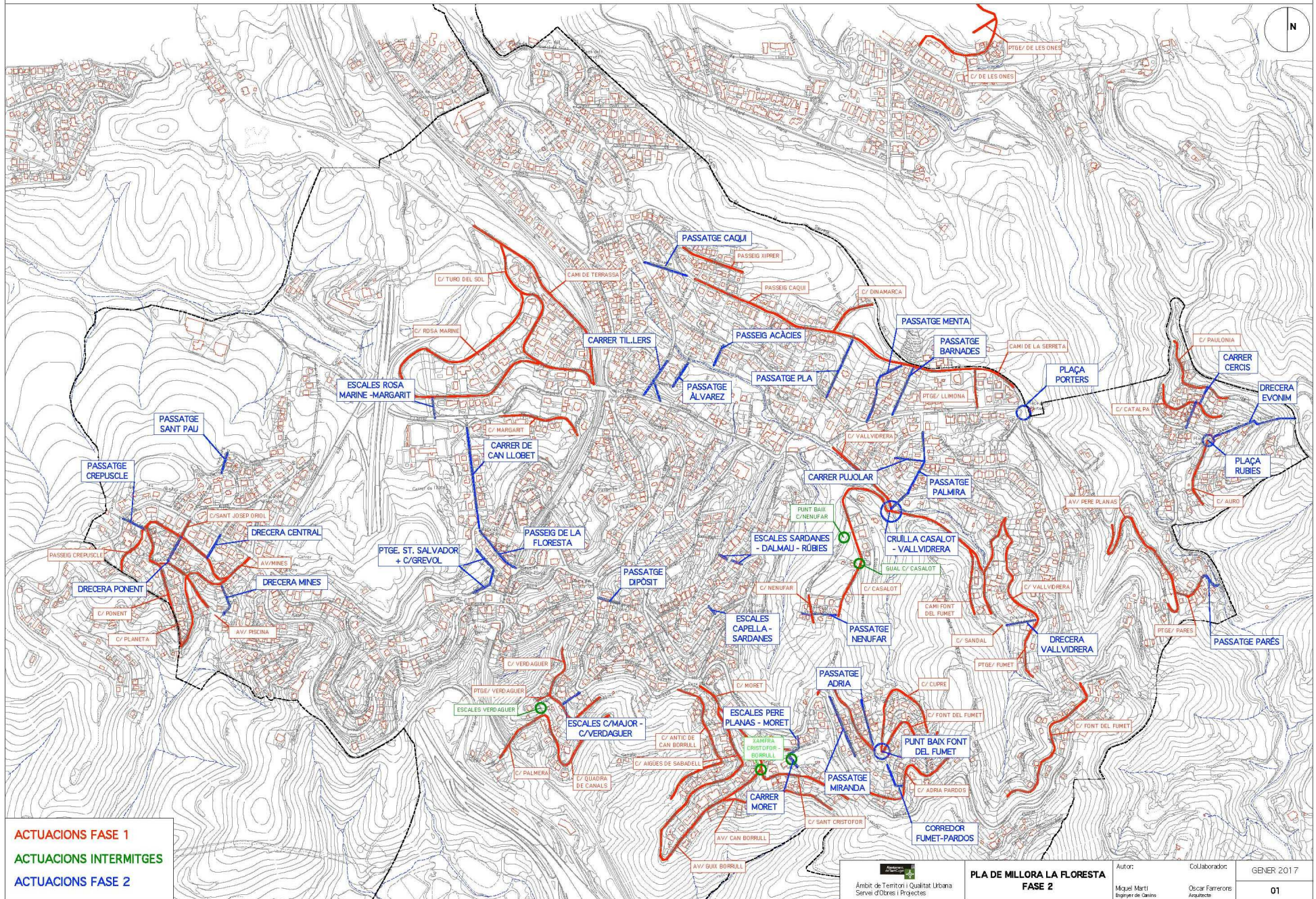
ESCALA A1 1/3.500

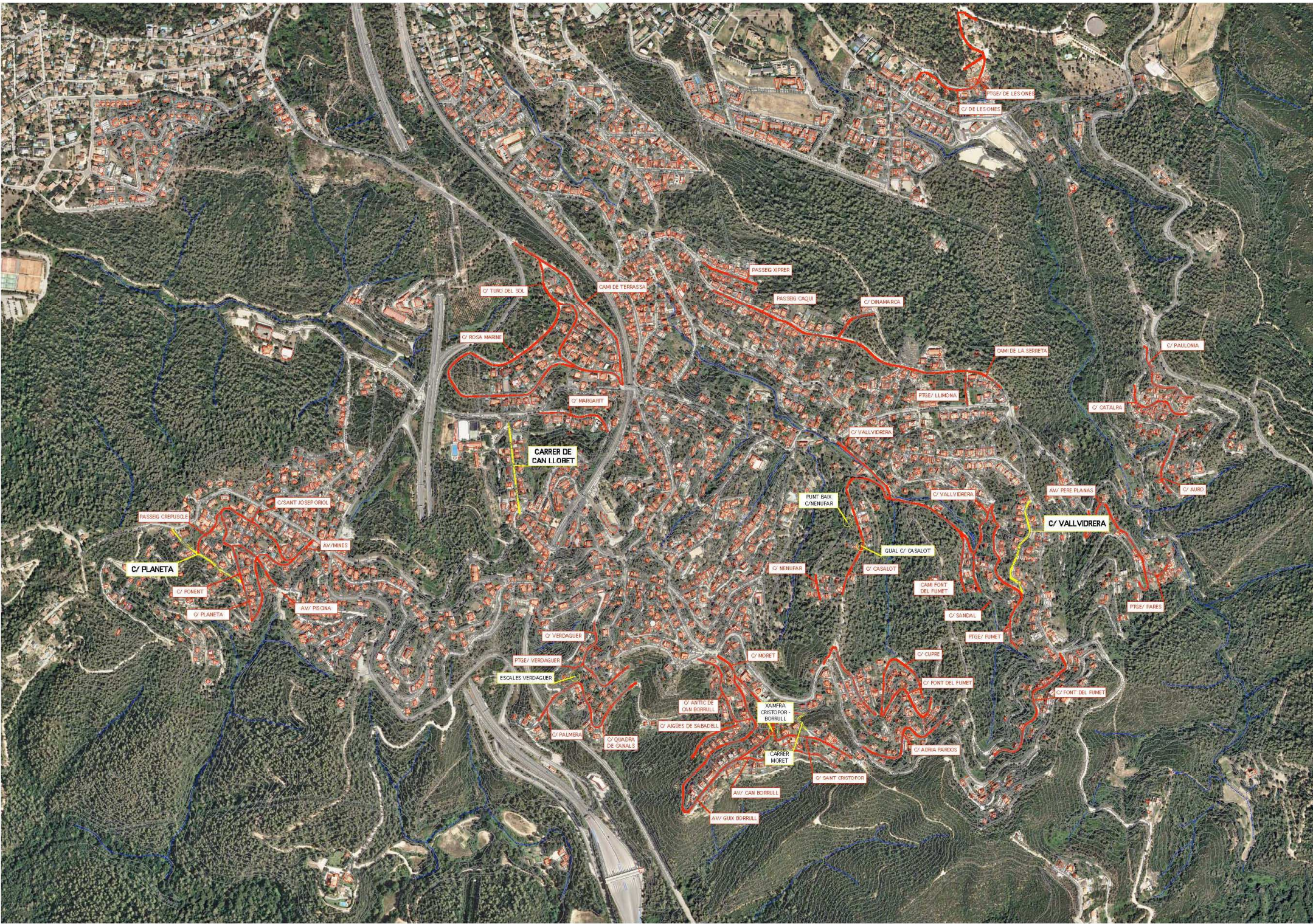
ACTUACIO EN PRIMERA FASE



		Àmbit de Territori i Qualitat Urbana Serveis d'Obres i Projectes		
<b>PROJECTE CONSTRUCTIU PLA DE MILLORA LA FLORESTA FASE 1 - PAVIMENTACIO</b>				
<b>PLANTA DE CONJUNT. SITUACIO DE CARRERS I FOTOS</b>				
Projecte i Obra	Direcció Projecte	Data	Escala	Nº plànol
RODASCA Construccions i Contractes	Miquel Martí Tresserras Regidor de Carrers	FEBRER 2015	A1 - 1/3.500	02-02

# PLA DE MILLORA LA FLORESTA - FASE 2





**Obres executades**

PLA DE MILLORA DE LA FLORESTA. FASE 1:	2.749.102,68 €
Pavimentació de les voreres del Pg. Caqui entre Ptge. Caqui i Pg. Xiprer, arranament del camí de la Serreta entre Pgte. Llimona i Pl. Porters i col·lector de pluvials al corredor Adrià Pardos – Font del Fumet	59.932,30 €
<b>TOTAL:</b>	<b>2.809.034,98 €</b>

**Obres a punt d'iniciar-se**

Implantació de proteccions al camí antic de Terrassa envers la infraestructura ferroviària d'FGC a la Floresta	44.440,00 €
Drenatge av. Piscina.	17.726,50 €
<b>TOTAL:</b>	<b>62.166,50 €</b>

**Obres amb projecte redactat previstes pel 2017**

Pavimentació del carrer Planeta entre l'avinguda de les Mines i l'avinguda Montserrat	84.001,53 €
Pavimentació del carrer <u>Vallvidrera</u> entre avinguda Montseny i passatge del Fumet	108.903,04 €
Plaça Miquel Olivella (abans Pere Planas)	501.519,89 €
<b>TOTAL:</b>	<b>192.904,57 €</b>

**Obres amb projecte redactat**

Noves escales entre el ptge. Vardaguer i el c. Quadra de Canals, drenatge punt baix C. Nenúfar, pavimentació C. Moret entre trams de fase 1 i espai verd a la cruïlla av. Can Borrull – c. Sant Cristòfor	<b>136.150,81 €</b>
---	---------------------

**Obres amb projecte en fase de redacció**

Projecte de reurbanització del carrer de Can Llobet entre l'Av. Verge de Montserrat i el C. Ginjoler	<b>280.000,00 €</b>
	<b>3.480.256,86 €</b>

<b>Estudi previ La Floresta 2a fase</b>	<b>2.000.000,00 € (estimat)</b>
---	---------------------------------



## ORDRE DEL DIA

### **10.05h. Presentació i benvinguda: Joan Puigdomènech, Comissionat de Participació Ciutadana**

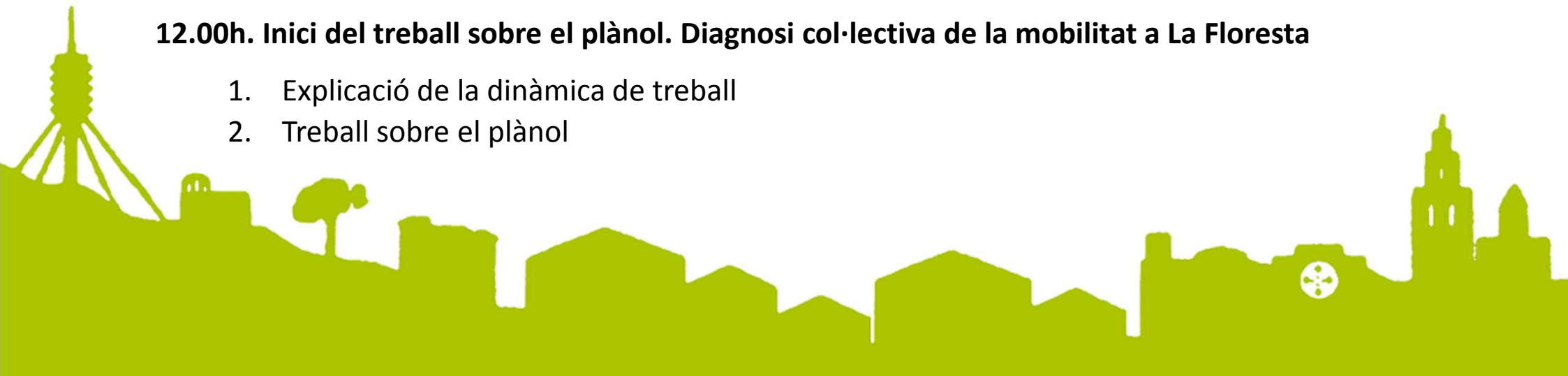
1. Presentació i benvinguda
2. Explicació del procés participatiu

### **10.15h. La mobilitat a la Floresta**

1. El Pla de Millora Urbana de La Floresta: Toni Serra, Director d'Urbanisme de l'Ajuntament
2. Antecedents i marc normatiu: Albert Muratet, Cap de Servei de Mobilitat de l'Ajuntament
3. La mobilitat a La Floresta: Pere Cabrera, redactor del document "Criteris d'urbanització per a la millora de l'espai urbà a la Floresta"
4. Grup motor del Procés Participatiu, representants d'entitats del Consell de Barri. Eva Serrats, AFA de l'Escola de la Floresta
5. Torn obert de paraules

### **12.00h. Inici del treball sobre el plànol. Diagnosi col·lectiva de la mobilitat a La Floresta**

1. Explicació de la dinàmica de treball
2. Treball sobre el plànol



# 1.- Introducció

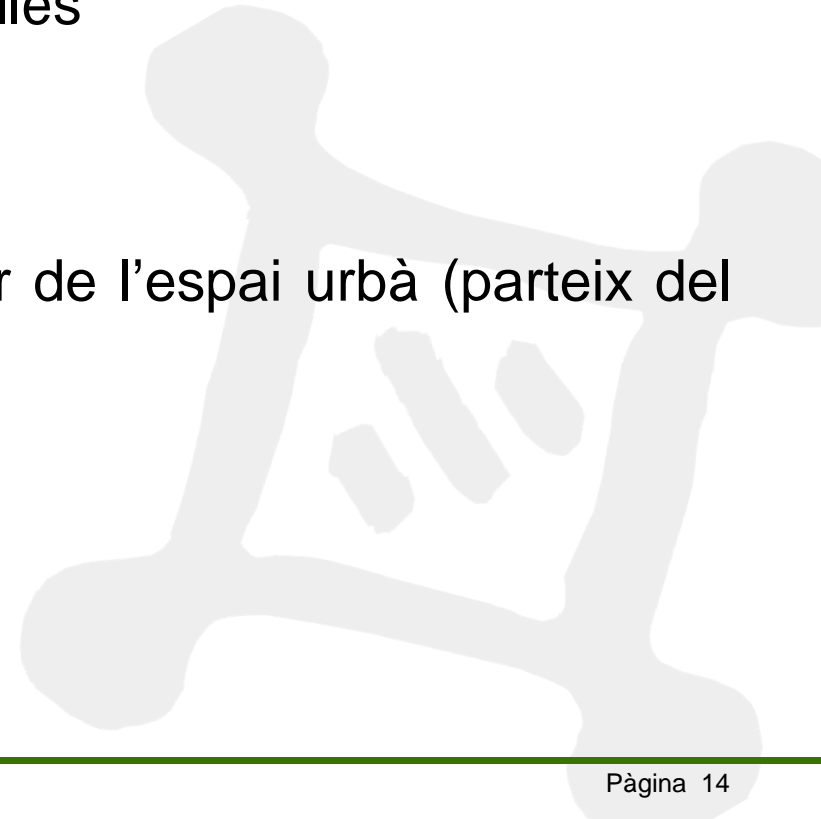
## Antecedents i marc normatiu

Llei de Mobilitat del 2003

Pla de Mobilitat Urbana de Sant Cugat del Vallès

Normativa del Ministeri i manuals tècnics.

Pla de criteris d'urbanització per a la millorar de l'espai urbà (parteix del pla director de la Floresta, 2001).



# 1.- Llei de Mobilitat 2003

## Aspectes bàsics

### Objecte i àmbit d'aplicació:

*Aquesta Llei té per objecte establir els principis i els objectius als quals ha de respondre una gestió de la mobilitat de les persones i del transport de les mercaderies **dirigida a la sostenibilitat i la seguretat**, i determinar els instruments necessaris perquè la societat catalana assoleixi els dits objectius i per garantir **a tots els ciutadans una accessibilitat amb mitjans sostenibles**.*

### Principis:

- a) El dret dels ciutadans a l'accessibilitat en unes condicions de mobilitat adequades i segures i amb el mínim impacte ambiental possible.*
- d) El foment i la incentivació del transport públic i col·lectiu i d'altres sistemes de transport de baix o nul impacte, com els desplaçaments amb bicicleta o a peu.*
- e) La implicació de la societat en la presa de decisions que afectin la mobilitat de les persones.*
- i) El foment del desenvolupament urbà sostenible i l'ús racional del territori.*

# 1.- Llei de Mobilitat 2003 (II)

## Aspectes bàsics

### Objectius:

*Integrar les polítiques de desenvolupament urbà i econòmic i les polítiques de mobilitat de manera que es minimitzin els desplaçaments habituals i **es garanteixi plenament l'accessibilitat als centres de treball, a les residències i als punts d'interès cultural, social, sanitari, formatiu o lúdic**, amb el mínim impacte ambiental possible i de la manera **més segura possible**.*

*Planificar la mobilitat prenent com a base **la prioritat dels sistemes de transport públic i col·lectiu i altres sistemes de transport de baix impacte**, com els desplaçaments **a peu, amb bicicleta i amb altres mitjans que no consumeixin combustibles fòssils***

*Fomentar **la reducció de l'accidentalitat**.*





# 1.- Llei de Mobilitat 2003 (III)

## Aspectes bàsics

### Instrumentos de planificació:

#### *Els plans de mobilitat urbana (PMU)*

- 1. Els plans de mobilitat urbana són el document bàsic per a configurar les estratègies de mobilitat sostenible dels municipis de Catalunya.*
- 2. L'àmbit territorial dels plans de mobilitat urbana és el del municipi o, amb l'acord corresponent dels ajuntaments afectats, el de diversos municipis amb un esquema de mobilitat interdependent, tant si integren una àrea urbana contínua com si no n'integren cap.*
- 6. L'elaboració i l'aprovació dels plans de mobilitat urbana són obligatòries per als municipis que, d'acord amb la normativa de règim local o el corresponent pla director de mobilitat, hagin de prestar el servei de transport col·lectiu urbà de viatgers.*
- 7. Els plans de mobilitat urbana s'han de revisar cada sis anys.*

## 2.- Pla de Mobilitat Urbana de Sant Cugat

### Principals consideracions

*Els Plans de Mobilitat Urbana (PMU) són el document bàsic per a configurar les estratègies de mobilitat sostenible dels municipis de Catalunya tal i com s'estableix a la Llei 9/2003 de la mobilitat, entre d'altres normatives relacionades amb la mobilitat.*

*El Pla de mobilitat de Sant Cugat representa una oportunitat per reflexionar sobre el model urbà, per a dotar de coherència les diferents polítiques ja empreses per l'Ajuntament i definir les estratègies futures en consonància amb un model de mobilitat sostenible, segura i accessible per a tothom.*

*Aquest Pla és una eina de planificació de la mobilitat, que s'ha realitzat amb la intervenció de les diferents àrees de l'Ajuntament implicades i amb el consens de la majoria dels grups municipals del consistori, i també ha comptat amb la participació ciutadana a través d'un procés participatiu.*

*El contingut del Pla consta d'un anàlisi i diagnosi de la mobilitat actual, un pla d'acció per arribar a l'escenari de futur plantejat i un estudi de sostenibilitat ambiental. L'execució del pla d'acció està prevista en dues fases de sis anys cadascuna (2013-2018 i 2019-2024).*

*El Ple ha aprovat definitivament el PMU de Sant Cugat en sessió celebrada el **19 de maig de 2014***

**Disponible al web municipal:** [http://www.santcugat.cat/web/pla\\_de\\_mobilitat](http://www.santcugat.cat/web/pla_de_mobilitat)

## 2.- Pla de Mobilitat Urbana de Sant Cugat (II)

### Principals acords del PMU

*El present document és un **acord marc entre els grups municipals de CIU, PSC, ICV i CUP** sobre els grans eixos i projectes del Pla de Mobilitat Urbana de Sant Cugat del Vallès (2013-2024).*

*En aquest sentit s'acorda que **l'ordre i prioritat dels actors de mobilitat** previstos en el PMU seran:*

- 1. Vianant**
- 2. Transport Públic**
- 3. Bicicleta**
- 4. Cotxe**

*S'estableixen **2 fases d'execució de 6 anys cadascuna** (2013-2018 i 2019-2024), podent ser revisat el Pla en concloure la primera fase.*

*Associat a cada fase hi haurà una previsió aproximada de costos de les diferents actuacions, essent de **5,2 M€** en la fase 1 (+ obres de vianantització) i de **21,9 M€** en la fase 2.*

## 2.- Pla de Mobilitat Urbana de Sant Cugat (III)

### Principals acords del PMU

*Millora dels camins escolars: seguretat i continuïtat, amb mesures de pacificació del trànsit i les velocitats en els entorns escolars i millores en el disseny viari, la senyalització i l'accessibilitat amb bicicleta.*

***Pla de millora de voreres a tots els barris de la ciutat***

*Als districtes històrics (les Planes, la Floresta, Mirasol) i també a Valldoreix es considera imprescindible garantir un **bus-barri** amb una freqüència màxima de pas de mitja hora durant els dies laborables que permeti als veïns connectar-se amb l'estació de FGC i amb els centres educatius i sanitaris que hi hagi al seu barri.*

*Per les **connexions inter-districte** amb el centre de la ciutat, o sigui les Planes-la Floresta, Mirasol i també Valldoreix, es plantegen dues opcions complementàries:*

- *Millorar la **sincronització entre el bus-barri i el pas de trens de FGC** per tal d'accedir al centre de Sant Cugat.*
- *Garantir un **bus inter-districte** que connecti els principals punts del districte amb l'Ajuntament, els CAPs i ZEMs del centre, Mercats municipals (i algun altre equipament que es consideri) amb una freqüència de pas d'una hora.*

*Estudiar la viabilitat econòmica d'un **sistema de bus-taxi** com a alternativa a les línies inter-districte.*

## 2.- Pla de Mobilitat Urbana de Sant Cugat (IV)

### Principals acords del PMU

*Com concepte de model general, es descarta el model bicing-BCN per inassumible des d'un punt de vista econòmic i s'opta per un model de bici-privada amb una bona xarxa de carril-bici i aparcaments públics (bicibox i altres).*

*Aposta per connectar de forma segura els barris amb el centre, sempre que sigui possible amb carril bici.*

*Elaborar i executar un pla integral de foment de l'ús de la bicicleta per afavorir la mobilitat sostenible a tot el terme municipal*

*Com a objectiu genèric i estratègic el PMU proposa passar del 46% de desplaçaments em vehicle privat contaminant al 40%.*

*Pel que fa als districtes, com que el trànsit és baix en la majoria de carrers, l'objectiu i criteri general, ha de ser facilitar l'accés dels veïns i veïnes a casa seva sense fer la volta (o sigui dobles sentits sempre que sigui tècnicament possible) i permetre l'aparcament marcat i senyalitzat en la majoria de carrers, aparcament que intercalat a cantó i cantó amb criteris de seguretat farà reduir la velocitat dels vehicles als carrers.*

### 3.- Normativa del Ministeri i manuals tècnics

#### **Orden VIV/561/2010, de 1 de febrero, por la que se desarrolla el documento técnico de condiciones básicas de accesibilidad y no discriminación para el acceso y utilización de los espacios públicos urbanizados.**

#### Objecte:

*Es un documento técnico que desarrolla las condiciones básicas de accesibilidad y no discriminación de las personas con discapacidad para el acceso y la utilización de los espacios públicos urbanizados tal y como prevé la disposición final cuarta del Real Decreto 505/2007, de 20 de abril, por el que se aprueban las condiciones básicas de accesibilidad y no discriminación para el acceso y utilización de los espacios públicos urbanizados y edificaciones.*

*Los espacios públicos se proyectarán, construirán, restaurarán, mantendrán, utilizarán y reurbanizarán de forma que se cumplan, como mínimo, las condiciones básicas que se establecen en esta Orden, fomentando la aplicación avanzada de las tecnologías de la información y las telecomunicaciones en los espacios públicos urbanizados, al servicio de todas las personas, incluso para aquéllas con discapacidad permanente o temporal. En las zonas urbanas consolidadas, cuando no sea posible el cumplimiento de alguna de dichas condiciones, se plantearán las soluciones alternativas que garanticen la máxima accesibilidad posible.*

### 3.- Normativa del Ministeri i manuals tècnics (II)

**Orden VIV/561/2010, de 1 de febrero, por la que se desarrolla el documento técnico de condiciones básicas de accesibilidad y no discriminación para el acceso y utilización de los espacios públicos urbanizados.**

Àmbit d'aplicació:

*El ámbito de aplicación de este documento está constituido por todos los espacios públicos urbanizados y los elementos que lo componen situados en el territorio del Estado español. Las condiciones de accesibilidad y no discriminación para el acceso y utilización de espacios públicos urbanizados que contiene la presente Orden se aplican a las áreas de uso peatonal, áreas de estancia, elementos urbanos e itinerarios peatonales comprendidos en espacios públicos urbanizados de acuerdo con lo establecido en los artículos siguientes.*

*En las zonas urbanas consolidadas, cuando no sea posible el cumplimiento de alguna de dichas condiciones, se plantearán las soluciones alternativas que garanticen la máxima accesibilidad.*

### 3.- Normativa del Ministeri i manuals tècnics (III)

**Orden VIV/561/2010, de 1 de febrero, por la que se desarrolla el documento técnico de condiciones básicas de accesibilidad y no discriminación para el acceso y utilización de los espacios públicos urbanizados.**

Estableix com han de ser els elements d'urbanització:

*Pavimentos, Rejillas, alcorques y tapas de instalación, Vados vehiculares, Rampas, Escaleras, Ascensores, Tapices rodantes y escaleras mecánicas, Vegetación, Vados peatonales, Pasos de peatones, Isletas, Semáforos, Bancos, Fuentes de agua potable, Papeleras y Contenedores para depósito y recogida de residuos, Bolardos, Elementos de protección al peatón, Elementos de señalización e iluminación, Plazas de aparcamiento reservadas para personas con movilidad reducida, Paradas y marquesinas de espera del transporte público, etc.*



### 3.- Normativa del Ministeri i manuals tècnics (IV)

#### **Orden VIV/561/2010, de 1 de febrero, por la que se desarrolla el documento técnico de condiciones básicas de accesibilidad y no discriminación para el acceso y utilización de los espacios públicos urbanizados.**

##### Condiciones generales del itinerario peatonal accesible:

- a) Discurrirá siempre de manera colindante o adyacente a la línea de fachada o elemento horizontal que materialice físicamente el límite edificado a nivel del suelo.
- b) En todo su desarrollo poseerá una anchura libre de paso no inferior a 1,80 m, que garantice el giro, cruce y cambio de dirección de las personas independientemente de sus características o modo de desplazamiento.
- c) En todo su desarrollo poseerá una altura libre de paso no inferior a 2,20 m.
- d) No presentará escalones aislados ni resaltes.
- e) Los desniveles serán salvados de acuerdo con las características establecidas en los arts. 14 al 17.
- f) Su pavimentación reunirá las características definidas en el artículo 11.
- g) La pendiente transversal máxima será del 2%.
- h) La pendiente longitudinal máxima será del 6%.
- i) En todo su desarrollo dispondrá de un nivel mínimo de iluminación de 20 luxes, proyectada de forma homogénea, evitándose el deslumbramiento.
- j) Dispondrá de una correcta señalización y comunicación siguiendo las condiciones establecidas en el capítulo XI.

### 3.- Normativa del Ministeri i manuals tècnics (V)

#### Manuals tècnics: Anchura del carril en funció del tipus de via.

T.37		Anchura del carril en funció del tipus de via	
Tipo de via	Condición	Anchura	
Autopistas y autovías	$V_p > 100$	3,75 m	
Carreteras convencionales y vías rápidas	$80 < V_p < 100$	3,50 m	
Vías de escaso tráfico de vehículos	$V_p < 40$ $IMD < 2.000$	3,00 m	
Carreteras de montaña	Requiere gran movimiento de tierras		
Vías arteriales y calles urbanas			
Vías locales urbanas de más de 2 carriles por sentido		2,75 m	
Vías locales urbanas que sirvan a menos de 200 viviendas		2,50 m	

Fuente: Luís Bañón Blazquez, manual de carreteras, 2000

## 4.- Criteris d'urbanització per a la millorar de l'espai urbà

### Antecedents

Partint d'estudis anteriors, entre els que destaca el "pla director de la Floresta 2001" i amb la col·laboració de l'AMB i participació ciutadana es redacta el document:

**Criteris d'urbanització per a la millora de l'espai urbà en l'Àmbit de la Floresta al T.M. de Sant Cugat del Vallès, juliol 2013.**

Document que serveix de base per l'actual treball.



## ORDRE DEL DIA

### 10.05h. Presentació i benvinguda: Joan Puigdomènech, Comissionat de Participació Ciutadana

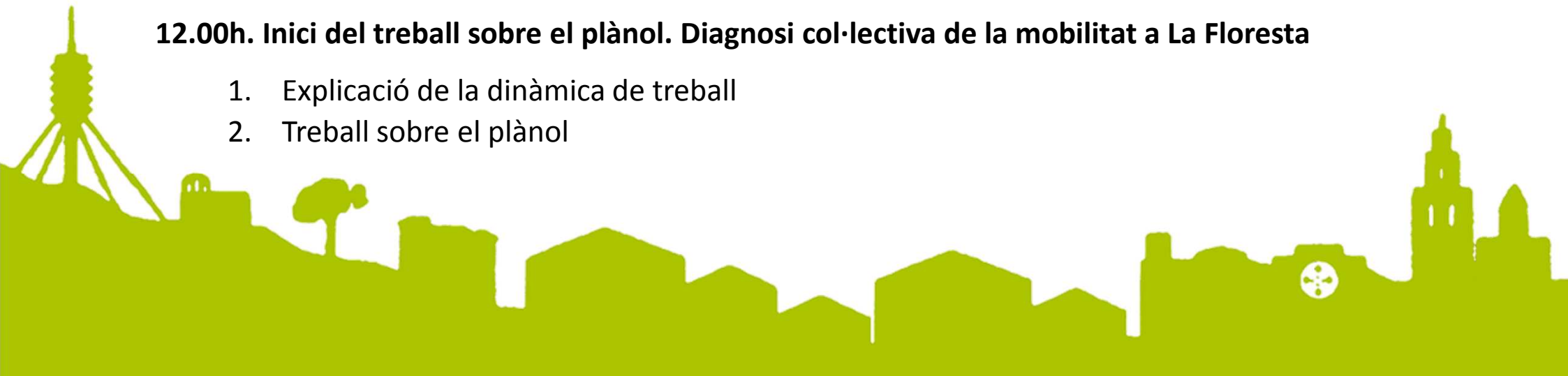
1. Presentació i benvinguda
2. Explicació del procés participatiu

### 10.15h. La mobilitat a la Floresta

1. El Pla de Millora Urbana de La Floresta: Toni Serra, Director d'Urbanisme de l'Ajuntament
2. Antecedents i marc normatiu: Albert Muratet, Cap de Servei de Mobilitat de l'Ajuntament
3. La mobilitat a La Floresta: Pere Cabrera, redactor del document "Criteris d'urbanització per a la millora de l'espai urbà a la Floresta"
4. Grup motor del Procés Participatiu, representants d'entitats del Consell de Barri. Eva Serrats, AFA de l'Escola de la Floresta
5. Torn obert de paraules

### 12.00h. Inici del treball sobre el plànol. Diagnosi col·lectiva de la mobilitat a La Floresta

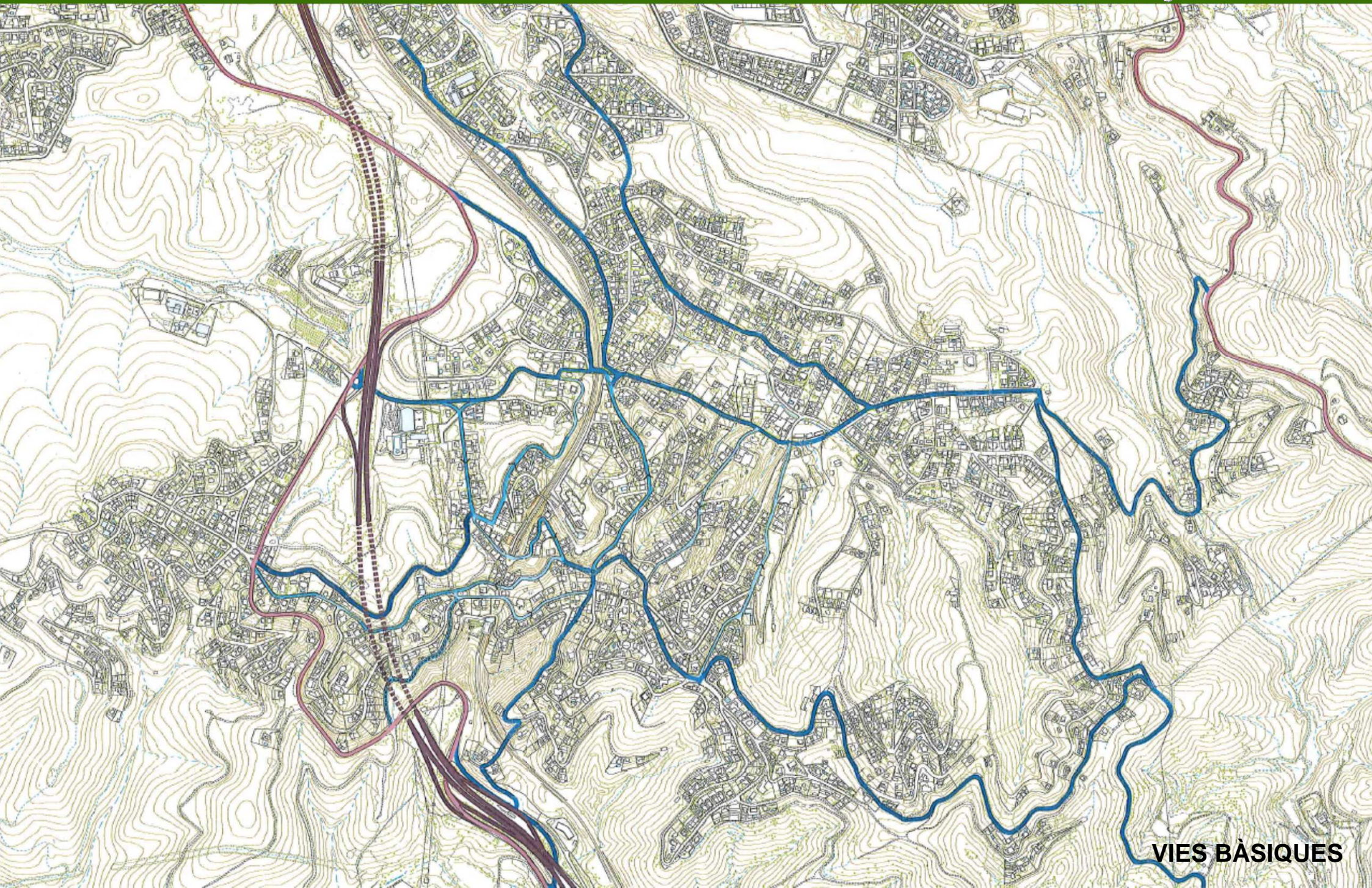
1. Explicació de la dinàmica de treball
2. Treball sobre el plànol







RELLEU



**VIES BÀSIQUES**



## ORDRE DEL DIA

### **10.05h. Presentació i benvinguda: Joan Puigdomènech, Comissionat de Participació Ciutadana**

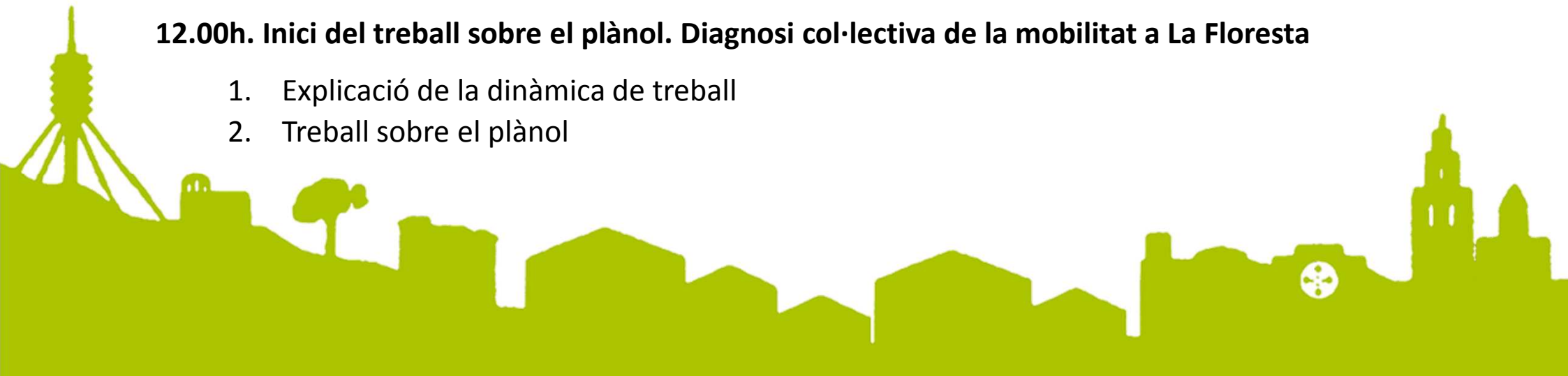
1. Presentació i benvinguda
2. Explicació del procés participatiu

### **10.15h. La mobilitat a la Floresta**

1. El Pla de Millora Urbana de La Floresta: Toni Serra, Director d'Urbanisme de l'Ajuntament
2. Antecedents i marc normatiu: Albert Muratet, Cap de Servei de Mobilitat de l'Ajuntament
3. La mobilitat a La Floresta: Pere Cabrera, redactor del document "Criteris d'urbanització per a la millora de l'espai urbà a la Floresta"
4. Grup motor del Procés Participatiu, representants d'entitats del Consell de Barri. Eva Serrats, AFA de l'Escola de la Floresta
5. Torn obert de paraules

### **12.00h. Inici del treball sobre el plànol. Diagnosi col·lectiva de la mobilitat a La Floresta**

1. Explicació de la dinàmica de treball
2. Treball sobre el plànol







## ORDRE DEL DIA

### **10.05h. Presentació i benvinguda: Joan Puigdomènech, Comissionat de Participació Ciutadana**

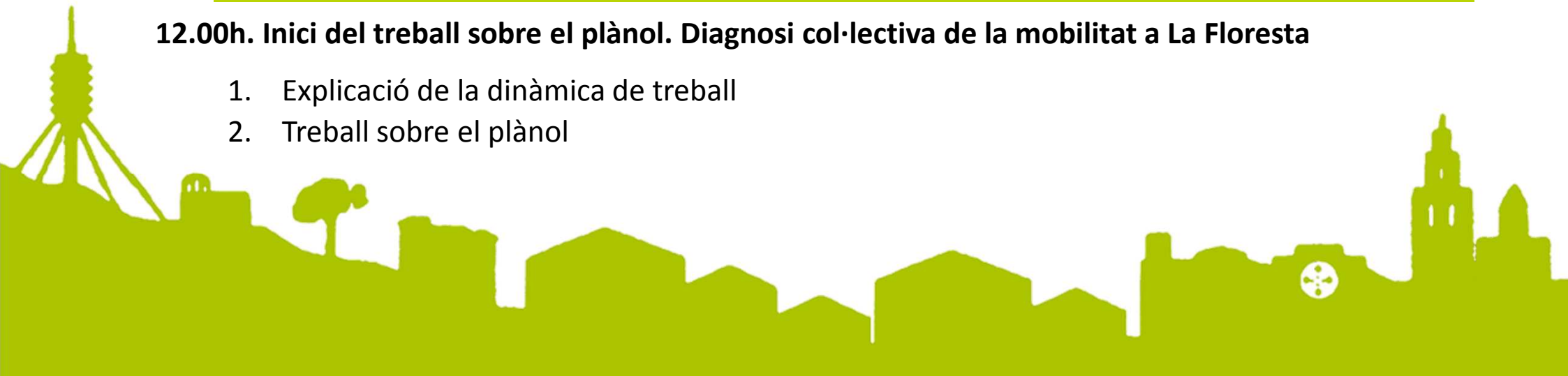
1. Presentació i benvinguda
2. Explicació del procés participatiu

### **10.15h. La mobilitat a la Floresta**

1. El Pla de Millora Urbana de La Floresta: Toni Serra, Director d'Urbanisme de l'Ajuntament
2. Antecedents i marc normatiu: Albert Muratet, Cap de Servei de Mobilitat de l'Ajuntament
3. La mobilitat a La Floresta: Pere Cabrera, redactor del document "Criteris d'urbanització per a la millora de l'espai urbà a la Floresta"
4. Grup motor del Procés Participatiu, representants d'entitats del Consell de Barri. Eva Serrats, AFA de l'Escola de la Floresta
5. Torn obert de paraules

### **12.00h. Inici del treball sobre el plànol. Diagnosi col·lectiva de la mobilitat a La Floresta**

1. Explicació de la dinàmica de treball
2. Treball sobre el plànol





## ORDRE DEL DIA

### **10.05h. Presentació i benvinguda: Joan Puigdomènech, Comissionat de Participació Ciutadana**

1. Presentació i benvinguda
2. Explicació del procés participatiu

### **10.15h. La mobilitat a la Floresta**

1. El Pla de Millora Urbana de La Floresta: Toni Serra, Director d'Urbanisme de l'Ajuntament
2. Antecedents i marc normatiu: Albert Muratet, Cap de Servei de Mobilitat de l'Ajuntament
3. La mobilitat a La Floresta: Pere Cabrera, redactor del document "Criteris d'urbanització per a la millora de l'espai urbà a la Floresta"
4. Grup motor del Procés Participatiu, representants d'entitats del Consell de Barri. Eva Serrats, AFA de l'Escola de la Floresta
5. Torn obert de paraules

### **12.00h. Inici del treball sobre el plànol. Diagnosi col·lectiva de la mobilitat a La Floresta**

1. Explicació de la dinàmica de treball
2. Treball sobre el plànol



**Moltes gràcies per la vostra participació**





PROCÉS PARTICIPATIU DE LA FLORESTA  
MOBILITAT i 2a FASE DEL PLA DE MILLORA



carrers  
voreres  
aparcaments  
sentits de circulació



*Tornem a caminar per la floresta!*