

DESCOBRIM La Unió Santcugatena



Fundada l'any 1900, La Unió Santcugatena encara una nova etapa amb la remodelació íntegra del seu local. Descubrim #lanovaunió amb el seu president, David Pujol.

Què és La Unió? Som una entitat que fomentem activitats culturals com el cant coral, dansa tradicional popular catalana,

bastoners, teatre amateur... També hi ha l'esplai Pica-Roca, i activitats per a gent gran com els balls o el grup de puntaires. A més, volem fer una programació cultural i ser molt actius en l'activitat social i cultural de Sant Cugat.

En quin sentit? Abans que s'inaugurés el Teatre Auditori, l'únic teatre que hi havia a Sant Cugat era el de La Unió, i fèiem teatre, sarsuela, balls, concerts, carnaval... i aquesta és la vocació. Ara hem engegat una petita programació dins la programació cultural de la XCCP, però l'objectiu és créixer i, quan tinguem el teatre, fer una programació d'arts escèniques complementària a la programació municipal.

També recupereu els balls per a la gent gran... Sí, convertim una activitat pròpia i privada de La Unió en una activitat social, organitzada per l'Ajuntament i La Unió i oberta a tota la gent gran de la ciutat.

Què ha suposat la nova seu? És un repte. Ara som una entitat oberta a tothom però privada. Però hem arribat a un acord amb l'Ajuntament, que s'ha d'acabar de tancar, perquè l'edifici, fet amb aportació cent per cent municipal, passi a tenir dos propietaris: l'Ajuntament i La Unió, i sigui d'ús compartit.

I que aculli el Consell de Barri del Nucli Antic? És un edifici amb vocació pública i el més lògic és que sigui la seu del consell de barri. L'essència de l'edifici de la Unió és que sigui una seu d'activitats del poble. I ens arriben moltes propostes de col·laboracions però hem de tancar el conveni amb l'Ajuntament saber com canalitzar tot això.

Quins projectes teniu? Molts! Acabar l'obra del teatre i la cafeteria. I volem fer un concurs de teatre amateur, recuperar el teatre líric, els Pastorets...

Fem Xarxa!!

Vols saber què passa al barri? Tens un projecte i el vols compartir?

Estigues al dia i contacta amb nosaltres:

✉ Subscriu-te al **butlletí digital del barri**: trobaràs la informació a decidim.santcugat.cat

📺 Apunta't al canal de Telegram: t.me/NucliAntic

📘 Segueix el grup: facebook.com/groups/somnucliantic

✉ Envia'ns un correu a nucliantic@santcugat.cat

somnucli antic

butlletí del consell de barri



Salutació del president del Consell de Barri



Aquí teniu de nou el butlletí del barri, amb algunes de les actuacions que s'estan fent al Nucli Antic i que ens afectaran de manera directa.

Vull destacar especialment la retirada dels autobusos de la plaça Lluís Millet, ja que hem desviat la parada i el seu trànsit.

També hem iniciat un ambiciós pla d'asfaltat dotat amb 3M d'€ del que un 20% anirà destinat a la millora dels carrers del barri, com ara els que conformen l'anella verda, av. de Gràcia, Rbla. Ribatallada, Francesc Moragas, i les parts més malmeses de l'av. Lluís Companys, i hem posat l'accent en el manteniment i la millora dels carrers de vianants de l'eix central.

Posem doncs l'accelerador, amb d'altres actuacions, com la restauració de part del Monestir, la projecció d'un nou espai de jocs per a infants i joves al parc de l'Arborètum i d'altres que veuran la llum abans d'acabar l'any i que milloraran la qualitat de vida del centre. Seguim transformant la ciutat i treballant per donar resposta a les necessitats de la ciutadania.

Pere Soler, primer tinent d'alcaldia i president del Consell de Barri del Nucli Antic.

La plaça de Lluís Millet, sense autobusos

Els autobusos ja no passen per la plaça de l'estació. El despreniment d'un balcó a l'avinguda de Lluís Companys, a tocar de la parada de l'autobús, ha obligat a desviar els recorreguts dels busos que paraven en aquest punt.

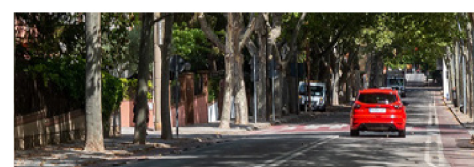


Tot i que es tracta d'una mesura provisional, la voluntat del Govern municipal és valorar el funcionament per **treure definitivament els busos de la plaça de Lluís Millet.**



- **L1 (Plaça dels Pins - Mira-sol).** Parada a la rotonda del carrer Martorell.
- **L2 a, b i c (direcció Rambla Celler).** El bus passarà pel túnel de sota la plaça i parerà al carrer d'Àngel Guimerà.
- **L2 a, b i c (direcció El Colomer i Turó de Can Mates).** Parada a la rotonda del carrer de Martorell.
- **Línia interurbana A6.** Els busos passaran pel túnel de sota la plaça i pararan al carrer d'Àngel Guimerà.
- **Línies nocturnes N61, N62 i N64.** El bus es desviarà des de Lluís Companys en direcció a la parada del carrer Safareigs.

Nou pla d'asfaltat



A finals d'aquest any, es reasfaltaran alguns **dels carrers principals** del barri com l'avinguda de Gràcia, la rambla de Ribatallada o el carrer de Francesc Moragas, entre d'altres.

És una **inversió important, prevista en uns 600.000 € al barri,** i en 3 M a tot el municipi, per incrementar la seguretat, la comoditat i la qualitat de vida del veïnat

som nucli antic

58 propostes per als Pressupostos Participatius 2022-23

El veïnat del Nucli Antic tenim moltes idees per millorar el barri i així ho hem fet palès a la fase de presentació de propostes per als Pressupostos Participatius 22-23.

En total, **hem presentat 58 propostes que han passat a la fase de validació tècnica.** Aquestes propostes, a més, han rebut més de 550 suports i 25 comentaris.

Quines són les properes fases?



Debat i prioritització de propostes (octubre): les que són vàlides, s'han treballat en el marc del Consell de Barri per prioritzar quines arribaran a la fase final de votació.



Votació final: prevista per novembre-desembre.



Nou espai lúdic per a infants i joves a l'Arborètum

Infants i joves tindran una nova zona d'estada i de joc al parc de l'Arborètum que vol completar l'oferta de l'espai, on ja hi ha un parc infantil per als més petits.

Amb aquesta voluntat, el projecte inclou:



Slackline: per practicar aquest esport d'equilibri.



Zona d'estada multigeneracional: amb bancs de formigó de formes arrodonides que permetran asseure's, estirar-se, saltar o jugar.



Taules de picnic: per generar i consolidar espais de trobada.

El projecte, que vam escollir als **Pressupostos Participatius 20-21**, ja està aprovat i està en el procés de contractació de les obres.



Guanyem un hort comunitari per al barri

Tal com vam decidir als Pressupostos Participatius 20-21, **el veïnat del Nucli Antic tindrà un nou hort comunitari.** S'ubicarà al Parc del Mirador de Coll Favà i el gestionarà una entitat que s'escollirà per concurs.

El nou hort disposarà de:



15 parcel·les de cultiu: 14 seran familiars i de 34 m2. I la quinzena serà una parcel·la comunitària de 78 m2.



Un hort comestible: amb 14 arbres fruiters.

Les parcel·les disposaran de reg i també hi haurà una caseta d'eines. El projecte ja està redactat, pendent d'aprovació. La previsió és poder fer els treballs i tenir l'hort a punt al llarg del 2023.



La Festa tomàquet Mandó omple la plaça de Barcelona

Productes de Collserola -entre ells aquest tomàquet autòcton- i gastronomia, es van donar de la mà en una jornada que va servir per **donar a conèixer a la ciutadania aquests productes de temporada i de quilòmetre zero.**

La iniciativa, organitzada per l'Associació Collserola PAGESA, el Parc de Collserola, l'Aula Gastronòmica del Casal Torreblanca i l'Ajuntament, va aplegar centenars de persones que ràpidament van exhaurir la primera remesa del tomàquet mandó.



Tornen els balls per a la gent gran a La Unió

La proposta, que posen en marxa l'Ajuntament i La Unió, vol **fomentar l'envelliment actiu i crear un espai d'oci per a la gent gran** de la ciutat.

En total, de setembre a juny **s'han programat 10 sessions de ball gratuïtes**, que es faran a la Sala Clavé de La Unió els diumenges, de 19 a 21 h. D'aquesta manera, es recupera una iniciativa privada que feia anys enlloc a La Unió i s'obre ara a totes les persones majors de 65 anys de Sant Cugat.



El gall torna a coronar el cimbori del Monestir

Es tracta d'una **rèplica, feta a mà, del penell històric** que durant segles havia ocupat aquest espai del monument i que avui en dia es conserva dins de l'església.

La figura **és un dels símbols de la ciutat** i ha inspirat molts elements de la cultura local. I és que, segons la tradició i la llegenda, el gall va cantar la nit de Nadal de 1350 amb motiu de l'assassinat de l'abat Biure.

La col·locació del penell s'ha fet aquest estiu, en el marc de les obres de restauració de la part exterior del cimbori de l'església.

Concretament, s'està fent la restauració dels paraments exteriors del cimbori i de la coberta de teules del campanaret, la recuperació de les cobertes originals i la instal·lació de sistema anti-aus, d'il·luminació i d'elements per facilitar el manteniment. Aquestes actuacions tenen un pressupost de 201.621,53 €.



Noves restes arqueològiques a l'entorn del Monestir

La construcció d'habitatges a l'antic emplaçament de Cal Boter Negre (a la plaça d'Octavià, 8), ha deixat al descobert **noves restes arqueològiques que van des de l'època romana fins al segle XIX.**

En **destaca part de la necròpolis medieval associada al monestir de Sant Cugat** i que en referma el seu aspecte funerari i permet ampliar el coneixement sobre el cementiri monàstic. Concretament, **s'hi han documentat cinc sepultures i cinc sitges** que evidencien que l'espai també es va utilitzar com a lloc d'emmagatzematge de cereals o llegums.

També s'hi ha trobat un petit forn i un paviment d'època romana i restes de la fonamentació i el clavegueram de Cal Boter Negre i un cup de vi enrajolat, ja del segle XIX.